

# VÝROČNÍ ZPRÁVA 2008



The Annual Report 2008

ZOO Park Vyškov

# Výroční zpráva 2008



## **ZOO PARK VYŠKOV**

příspěvková organizace Města Vyškova  
zřizovatel: Město Vyškov

Cukrovarská 424/9; 682 01 Vyškov

*Česká republika*

**tel/fax: 517 346 356**

mobil: 608 771 016

<http://www.zoo-vyskov.cz>

e-mail: [zoopark@zoo-vyskov.cz](mailto:zoopark@zoo-vyskov.cz)

IČ: 42660424

DIČ: CZ42660424

Členství v mezinárodních organizacích

***Unie českých a slovenských zoologických zahrad (UCSZ)***

***Euroasijská regionální asociace zoologických zahrad a akvárií  
(EARAZA)***

# PERSONÁLNÍ OBSAZENÍ

## PRACOVNÍCI ZOO PARKU VYŠKOV

ředitel:	Josef Kachlík
zástupce ředitele investiční referent:	Ing. Dagmar Nepeřená
ekonom:	Ing. Irena Hanečková Michaela Malcherová
oddělení zoologie:	MVDr. Dana Hyláková
marketing a vzdělávání:	Petr Bláha Mgr. Hana Vymazalová
oddělení technické:	Vladimír Horák Zdeněk Skopal Dušan Dědek
chovatelé:	Alžběta Stehlová, Pavlína Lovecká, Tamara German, Libor Rozsypal, Jiří Sekvenc, Oldřich Letoš, Michal German, Zdeněk Trávníček
externí veterinární lékař:	MVDr. Ivo Hylák
pokladní:	Marta Charousová, Tomáš Paul(do října) od října Marie Kolková
noční hlídač:	Jaromír Jež
záchytná stanice pro psy:	Michaela Malcherová
suvenýry a bistro ZOO:	Hana Sommerová

## ÚVODNÍ SLOVO ŘEDITELE

Vážení přátelé,

Dovolte mi abych Vás, jako ostatně každý rok, v krátkosti seznámil s děním v našem zooparku během loňského roku a současně s tím, co připravujeme nového v roce 2009. Také chci rekapitulovat co se nám podařilo splnit z našich plánů, které jsme si na rok 2008 stanovili.

Ti z Vás, kteří nás v loňském roce navštívili jistě zaznamenali zlepšení ve značení příjezdových tras městem a také zcela novou komunikaci, která přímo navazuje na průtah Vyškovem a dovede Vás bez dlouhého bloudění k parkovišti u vstupu do Zoo. V případě naplněnosti „našeho“ parkoviště je možné využít dalších u blízkých hypermarketů, nebo taky parkovišť městských.

Zakoupením nové, plně automatické pokladny se podařilo snížit čekací dobu na zakoupení vstupenek. Dále došlo jak v areálu Zoo, tak i v DinoParku k vybudování turniketového systému, který slouží k usměrnění návštěvníků nastupujících do dinosouprav, které převážejí návštěvníky mezi Zoo a DinoParkem. Dodatečně jsme reagovali na přání návštěvníků a nástupiště v Zoo doplnili zastíněním proti pálicímu slunci. Díky ukončení stavby hypermarketu Kaufland a inženýrských sítí k této stavbě, zmizely z komunikace silné nánosy špíny, které byly příčinou velké prašnosti při sebemenším pohybu či závanu větru. Vznikající oblaka prachu byly pro všechny návštěvníky přicházející k Zoo, nebo vezoucí se „dinovláčkem“ značně nepříjemné. Nyní se celá trasa ze Zoo na náměstí pomalu předělává v příjemnou pěší zónu. Přímou v areálu ZOO jsme postavili novou expozici pro 18 plemen hrabavé drůbeže, celkově jsme opravili a esteticky vylepšili plochy pro chov vodní drůbeže a v měsíci listopadu a prosinci zahájili kompletní rekonstrukci chodníků v celém areálu zahrady.

Na rok 2009 připravujeme přestavbu starých nevyhovujících voliér pro dravce a kočkovité šelmy a celkovou rekonstrukci Babiččina dvorečku. Dále připravujeme projektovou dokumentaci na Moravský skanzen a rekonstrukci starých senázních věží u dětského hřiště. I nadále pracujeme na myšlence vybudovat za areálem DinoParku na rozloze 8 hektarů Eurosafari. To je jen malý výčet plánovaných stavebních akcí, které jsou samozřejmě odvislé od našich finančních možností.

A co je na našem zařízení spojeném s cestou do druhohor nejdůležitější? Nádherné vzrušení malých dětí jak z bezprostředního kontaktu s domácími zvířaty, tak také z nahlédnutí do tajemného světa druhohorní minulosti naší planety.

Také o ekologické výchově se dnes jen planě mluví, anebo se z ní stává kontra-produktivní „posvátná kráva“. Působení našeho ZOO Parku a DinoParku ale vidím jako nenásilnou a přístupnou verzi ekolo-gické výchovy par excellence. Přijetím nové odborné pracovnice se nám podařilo po letech skoro platonické snahy konečně v plné míře realizovat vzdělávací programy pro mateřské, základní i střední školy, které se setkávají s velmi pozitivním ohlasem z řad pedagogů i žáků, ke kterým je tato snaha především směřována.

A co na závěr. Snad jen příslib všech našich zaměstnanců, že se vynasnaží udělat maximum pro spokojenost návštěvníků i pro další rozvoj ZOO Parku ve Vyškově. Pro nás pak bude největší radostí vaše spokojenost a chuť se k nám vracet.



# CHOVATELSKÝ ÚSEK

## Zpráva zoologa

V roce 2008 byl na zoo-úseku vybudován pavilon hrabavé drůbeže pro 18 plemen kura domácího, který nahradil dvě staré bažantnice, které již nevyhovovaly jak funkčně pro chov drůbeže, tak i po estetické stránce.



Pavilon byl postaven jako dřevostavba, ze středové obslužné chodby je po obou obvodových stranách po devíti voliérách. Mezi výběhy a středovou chodbou jsou kurníky ve stejném počtu a dvě místnosti – částečně prosklená líheň a sklad krmiva. Ve staré části zoopar-

ku byl zrekonstruován výběh pro vodní drůbež. Propojením původních dvou výběhů vznikl velký prostor, který byl doplněn chybějícími prvky – umělým potůčkem, byla vysazena nová zeleň včetně trávníků a úpraven terén, generální opravu znamenalo také poškozené centrální jezírko. Do nově zrekonstruovaných prostor jsme v průběhu roku postupně nakupovali a naskladňovali jednotlivé druhy vodní i hrabavé drůbeže a v říjnu byla kolekce zvířat ucelená.

Při výběru jednotlivých druhů drůbeže jsme spolupracovali s odborníky z Českého svazu chovatelů Ing. Františkem Tuláčkem a Miloslavem Procházkou.

Do pavilonu hrabavé drůbeže bylo umístěno 18 plemen kura domácího (*Gallus gallus f. domestica*): 1.2 česká slepice zlatá kropenatá; 1.3 araukana; 1.2 hamburčanka stříbřitá černě tečkovaná; 1.2 hedvábnička bílá voustatá; 1.3 leghornka bílá; 1.3 plymutka žíhaná ; 1.2 rodajlendka; 2.4 kočinka černá, žlutá ; 1.2 vlaška koroptví; 1.3 zdobnělá vyandotka koroptví vlnitá; 2.5 sebritka - stříbrná tmavě lemovaná a zlatá tmavě lemovaná; 1.3 zdobnělá holokrčka; 1.4 zdobnělá bojovnice indická; 1.2 zdobnělá bojovnice novoanglická zlatokrká; 1.3 zdobnělá brahmánka koroptví; 1.2 kur rousný zakrslý porcelánový; 1.1 orpingtonka žlutá; 1.1 brahmánka bílá kolumbijská).



10 plemen kachen domácích (*Anas platyrhynchos f. domestica*):

5,4 indický běžec – černý, modrý, modrožlutě divoký ; 1,1 orpingtonská hnědožlutá; 1,1 overberžská; 1,1 pe-kingská kolmá bílá; 1,1 pomořanská

černá; 1,1 ruánská divoká; 1,1 saská modrožlutě divoká; 2,4 smaragdová černá; 2,2 kachny vysokohnízdící

létavé; 3,3 kachny zakrslé bílé, modře divoké, stříbrně divoké.

7 plemen hus domácích (*Anser anser f. domestica*): 2,2 česká; 1,1 česká chocholatá bílá; 1,0 kadeřavá bílá; 1,1 pomofánská strakatá; 1,1 labutí bílá; 1,1 štainbašská modře divoká, a 1,1 landěská divoká;

ostatní: 1,1 husička vdovka (*Dendro-cygnu viduata*); 2,2 kachnička karolín-ská (*Aix sponsa*); 4,9 kachnička mandarínská bílá, přírodní (*Aix galeri-culata*); 1,1 čírka pestrá puna (*Anas versicolor puna*); 1,1 čírka červeno-ramenná (*Callonette leccophrys*); 1,1 čírka srpoperá (*Anas falcata*); 1,0 ostralka bělolící (*Anas bahamensis var. Alba*); 1,1 rzozhlávka peposaka (*Netta peposaca*).

Z dalších zajímavých příchodů do naší zoo to byl nákup strakaté jalovičky zebu zakrslého . Vzhledem k tomu, že stávající samice je po komplikovaném porodu, který skončil cisařským řezem, již třetím rokem neplodná, pořídili jsme tuto mladou jalovičku ve snaze docílit odchov u tohoto druhu.

Babiččin dvoreček jsme obohatili koupí mladé jalovičky skotu jersey, která se stala kontaktním zvířetem a „miláčkem“ návštěvníků dvorečku. Plemena ovce a koz jsme rozšířili. Darem jsme získali ovce suffolk 1,3; kozu angorskou 1,2; berana ovce cápové, kterého jsme vyměnili za hřebečka koně fjordského s Podkrušnohorským zooparkem v Chomutově. Z Chomutova k nám byla také dovezena na přípuštění samice jaka domácího a když se jí v září 2007 narodila jalovička, byly v březnu 2008 společně převezeny zpět do své domovské zoo.

Ze Zoo Olomouc jsme měli na přípuštění ustájenou samici osla poitoušského, která v roce 2006 potratila, načež byla v roce 2007 opět přípuštěna, ale v dubnu 2008 dostala těžkou koliku a došlo k předčasnému porodu. Nakonec jsme museli oslici utratit /viz .veterinární zpráva/

Při přesunu nandu pampových došlo u jedné samice k vykloubení nohy a museli jsme ji vyřadit z chovu. V prosinci jsme pro rozšíření skupiny tohoto druhu dovezli z Olomouce tři mladé samice.

V průběhu roku jsme zaznamenali přírůstky s následnými odchovy . Skot uherský stepní -1,0; Vahumský skot watussi : 15.3.– 0,1 a 27.4.2008 – 0,1; Skot skotský náhorní – 5.4. – 1,0; Buvol domácí – 14.8. – 0,1; Jak domácí 17.8. – 0,1 a 10.9. – 0,1; Lama krotká : 8.6. – 0,1 a 1.9. – 0,1; Kůň domácí fjordský – 0,1. Pravidelné odchovy máme u koz, ovce a prasat. Nadpočetné kusy byly prodány drobným chovatelům.

Během roku došlo i k úhynům, nebo k euthanasii některých druhů zvířat, kde hlavní příčinou byl zdravotní stav zvířete , akutní a chronická onemocnění (viz .veterinární zpráva), nebo vyřazení některých druhů zvířat z chovatelského hlediska.

Podrobnější pohyby zvířat najdete v „Ročence UCSZ 2008 “.



MVDr. Dana Hyláková



## Psi umístění v záchytných koticích od 1.1. do 31.12.2008

Umístěných psů v koticích celkem: **82**

Z toho:

- vrácení původním majitelům: 46
- byli umístěni u nových majitelů: 24
- opět utekli: 1
- k 31.12.08 se nacházeli v koticích: 2
- narodili se v koticích a byli předáni novým majitelům: 7
- euthanasie: 2

Náklady za krmivo celkem: **18.831,- Kč**





## Seznam chovaných zvířat v roce 2008

### počet zvířat (druhy, plemena, / jedinci)

Třída	Taxony	Jedinci
Savci / Mammals		
Ptáci / Birds		
Plazi / Reptiles		
Ryby / Fishes		

třída	savci <i>Mammalia</i>						
český název	stav k	příchod	odchod	úhyn	jiné	naroz.	stav k
<i>latinský název</i>	1.1.	arrival	depart.	death	úbytky	birth	31.12.
lemur běločelý <i>Eulemur fulvus albifrons</i>	1,1						1,1
lemur kata <i>Lemur catta</i>	6,0		1,0				6,0
makak rhexus <i>Macaca mulatta</i>	1,0						1,0
hulman posvátný <i>Semnopithecus entellus</i>	1,0						1,0
psík mývalovitý <i>Nyctereutes procyonoides</i>	1,2						1,2
kočka divoká <i>Felis silvestris</i>	0,1						0,1
rys ostrovid <i>Lynx lynx</i>	0,1				0,1		0,0
osel domácí <i>Equus asinus</i>	1,1						1,1
osel domácí - poitoušský <i>Equus asinus</i>	1,1			0,1			1,0
kůň domácí - fjordling <i>Equus caballus</i>	4,4		2,2		1,0	1,0	1,3
kůň domácí - pony <i>Equus caballus</i>	1,4		0,1				1,3
kůň domácí - shirský <i>Equus caballus</i>	0,2						0,2
kůň domácí - tarpan <i>Equus caballus</i>	1,1				0,1		1,0
prase domácí - kuni-kuni <i>Sus domesticus</i>	0,2	1,1		0,1			1,2
prase domácí - mangalica <i>Sus domesticus</i>	1,1				1,1		0,0
prase domácí - přikuklené <i>Sus domesticus</i>	11,4		8,2	2,0	2,3	9,9	8,8
velbloud dvouhrbý - domácí <i>Camelus bactrianus</i>	1,1						1,1
velbloud jednohrbý <i>Camelus dromedarius</i>	0,2				0,1		0,1
lama krotká <i>Lama glama</i>	1,2					0,2	1,4

gajal <i>Bos frontalis</i>	0,1						0,1
jak domácí <i>Bos grunniens</i>	1,6	1,1	0,4	1,0		0,2	1,5
tur domácí - watusi <i>Bos indicus</i>	1,2		2,0			0,2	1,2
tur domácí - zebu zakrslý <i>Bos indicus</i>	1,1	0,1					1,2
tur domácí - jerseyký <i>Bos taurus</i>		0,1					0,1
tur domácí - skot skotský náhorní <i>Bos taurus</i>	2,1		1,0			1,0	2,1
tur domácí - skot stepní uherský <i>Bos taurus</i>	2,2	2,0	1,0				3,2
buvol domácí <i>Bubalus bubalis</i>	1,1	0,1				0,1	1,3
koza domácí - angorská <i>Capra hircus</i>		1,3					1,3
koza domácí - bavorská <i>Capra hircus</i>	1,2		1,1			1,1	1,2
koza domácí - bílá <i>Capra hircus</i>	1,1	0,1	0,2		1,0	1,2	1,2
Koza domácí - kamerunská <i>Capra hircus</i>	3,4	2,0	6,2			9,2	8,4

koza domácí - karpatská <i>capra hircus</i>	2,6	1,0	1,3		1,0	1,3	2,6
koza domácí - kašmírská <i>Capra hircus</i>	2,1					0,1	2,2
koza domácí - walliská <i>Capra hircus</i>	1,3	1,3			1,0	2,3	1,3
ovce domácí - cápová <i>Ovis aries aries</i>	0,6	1,0					1,6
ovce domácí - kamerunská <i>Ovis aries aries</i>	5,4	0,0,2	6,1		0,2	2,2	1,3,2
ovce domácí - mongolská <i>Ovis aries aries</i>	2,5		2,1			5,2	5,6
ovce domácí - quessantská <i>Ovis aries aries</i>	1,1						1,1
ovce domácí - romanovská <i>Ovis aries aries</i>	2,4	0,1	0,2		1,2		1,1
ovce domácí - suffolk <i>Ovis aries aries</i>		1,3					1,3
ovce domácí - valašská <i>Ovis aries aries</i>	1,4		1,0			1,1	1,5
ovce domácí - vřesovištní <i>Ovis aries aries</i>	2,3	0,1	3,0		0,1	3,2	2,5
veverka obecná <i>Sciurus vulgaris</i>	1,1				0,1		1,0
dikobraz srstnatonosý <i>Hystrix indica</i>	1,1			1,0			0,1
morče domácí <i>Cavia porcellus</i>	9,10				5,0		4,10

králík domácí - angora bílá <i>Oryctolagus cuniculus v.edulis</i>	1,0	1,0		1,0			1,0
králík domácí - belgický obr <i>Oryctolagus cuniculus v.edulis</i>	1,0						1,0
králík domácí - český albín <i>Oryctolagus cuniculus v.edulis</i>	1,0						1,0
králík domácí - čes.černopesíkatý <i>Oryctolagus cuniculus v.edulis</i>	1,0						1,0
králík domácí - český luštič <i>Oryctolagus cuniculus v.edulis</i>	1,0						1,0
králík domácí - český strakáč <i>Oryctolagus cuniculus v.edulis</i>	1,1						1,1
králík domácí - činčila malá <i>Oryctolagus cuniculus v.edulis</i>		1,0					1,0
králík domácí - fr.beran strakáč <i>Oryctolagus cuniculus v.edulis</i>	1,0						1,0
králík domácí - havana <i>Oryctolagus cuniculus v.edulis</i>	1,0						1,0
králík domácí - holandský černý <i>Oryctolagus cuniculus v.edulis</i>	1,0						1,0
králík domácí - moravský bílý <i>Oryctolagus cuniculus v.edulis</i>	1,0						1,0
králík domácí -rex bílý červenooký <i>Oryctolagus cuniculus v.edulis</i>	1,0						1,0
králík domácí - rex dalmat.strakáč <i>Oryctolagus cuniculus v.edulis</i>	1,0						1,0
králík domácí - ruský černý <i>Oryctolagus cuniculus v.edulis</i>	1,0						1,0
králík domácí -stříbřitý žlutý <i>Oryctolagus cuniculus v.edulis</i>	1,0						1,0
králík domácí - tříslový černý <i>Oryctolagus cuniculus v.edulis</i>	1,0						1,0
králík domácí - zakrslý <i>Oryctolagus cuniculus v.edulis</i>	2,1						2,1
králík domácí - zakrslý beran bílý <i>Oryctolagus cuniculus v.edulis</i>	1,0						1,0
králík domácí - zakrslý rhónský <i>Oryctolagus cuniculus v.edulis</i>	1,0						1,0
králík domácí - zakrslý ruský černý <i>Oryctolagus cuniculus v.edulis</i>	1,0						1,0

**třída**

**ptáci**

**Aves**

český název latinský název	stav k 1.1.	příchod arrival	odchod depart.	úhyn death	jiné úbytky	narož. birth	stav k 31.12.
pštros dvouprstý <i>Struthio camelus</i>	0,1	1,1					1,2
nandu pampový <i>Rhea americana</i>	1,2	0,3			0,1		1,4
čáp bílý <i>Ciconia ciconia</i>	1,1						1,1
kachnička mandarinská <i>Aix galericulata</i>	1,6	3,3					4,9

kachnička karolinská <i>Aix sponsa</i>	1,1	1,1				2,2
ostralka bělolící <i>Anas bahamensis</i>		1,1		0,1		1,0
čírka srpoperá <i>Anas falcata</i>		1,1				1,1
kachna domácí - indický běžec <i>Anas platyrhynchos f. domestica</i>	3,4	3,3	0,2	0,1		6,4
kachna domácí - orpingtonka hnědožlutá <i>Anas platyrhynchos f. domestica</i>		1,1				1,1
Kachna domácí - overberžská <i>Anas platyrhynchos f. domestica</i>		1,1				1,1
kachna domácí - pekingská kolmá bílá <i>Anas platyrhynchos f. domestica</i>		1,1				1,1
kachna domácí - pomořanská černá <i>Anas platyrhynchos f. domestica</i>		1,1				1,1
kachna domácí - ruanská divoká <i>Anas platyrhynchos f. domestica</i>		1,1				1,1
kachna domácí - saská modrožlutě divoká <i>Anas platyrhynchos f. domestica</i>		1,1				1,1
kachna domácí - smaragdová černá <i>Anas platyrhynchos f. domestica</i>	1,3	1,1				2,4
kachna domácí - vysokohnízdící létavá <i>Anas platyrhynchos f. domestica</i>		2,2				2,2
kachna domácí - zakrslá <i>Anas platyrhynchos f. domestica</i>		3,3				3,3
čírka kropenatá <i>Anas versicolor puna</i>		1,1				1,1
husa velká <i>Anser anser</i>		1,1				1,1
husa domácí - česká <i>Anser anser f. domestica</i>	1,2,0	1,1		0,1,1		2,2
husa domácí - česká chocholatá bílá <i>Anser anser f. domestika</i>		1,1				1,1
husa domácí - česká kadeřavá bílá <i>Anser anser f. domestica</i>		1,0				1,0
husa domácí - landéská divoká <i>Anser anser f. domestica</i>		1,1				1,1
husa domácí - pomořanská strakatá <i>Anser anser f. domestica</i>		1,1				1,1
husa domácí - štajnbašská modře divoká <i>Anser anser f. domestica</i>		1,1				1,1
husa domácí - tuluská <i>Anser anser f. domestica</i>		1,1				1,1
husa labutí - domácí bílá <i>Anser cygnoides f. domestica</i>	2,3	1,1		2,3		1,1
kachnička šedoboká <i>Callonetta leucophrys</i>		1,1				1,1
labuť velká <i>Cygnus olor</i>	1,0					1,0
husička vdovka <i>Dendrocygna viduata</i>		1,1				1,1
rzohlávka peposaka		1,1				1,1

<i>Netta peposaca</i>							
-----------------------	--	--	--	--	--	--	--

káně lesní <i>Buteo buteo</i>	0,0,3						0,0,3
poštolka obecná <i>Falco tinnunculus</i>	0,0,1						0,0,1
kur domácí - arakauna <i>Gallus gallus f. domestica</i>		1,3					1,3
kur domácí - bojovnice indická <i>Gallus gallus f. domestica</i>		1,4					1,4
kur domácí - bojovnice malajská <i>Gallus gallus f. domestica</i>	1,1				1,1		0,0
kur domácí - bojovnice novoanglická <i>Gallus gallus f. domestica</i>		1,2					1,2
kur domácí - brahmánka <i>Gallus gallus f. domestica</i>	1,1	1,1			1,1		1,1
kur domácí - brahmánka zdrobnělá <i>Gallus gallus f. domestica</i>		1,3					1,3
kur domácí - česká kropenka zlatá <i>Gallus gallus f. domestica</i>		1,2					1,2
Kur domácí - fénix <i>Gallus gallus f. domestica</i>	1,5				1,5		0,0
kur domácí - hamburčanka <i>Gallus gallus f. domestica</i>		1,2					1,2
kur domácí - hedvábníčka <i>Gallus gallus f. domestica</i>		1,3		1,2			0,1
kur domácí - holokřčka zdrobnělá <i>Gallus gallus f. domestica</i>		1,3					1,3
kur domácí - japonka <i>Gallus gallus f. domestica</i>	1,7				1,7		0,0
kur domácí - kočinka <i>Gallus gallus f. domestica</i>	0,1	2,4			0,1		2,4
kur domácí - kočinka zakrslá <i>Gallus gallus f. domestica</i>	2,0				1,0		1,0
kur domácí - leghornka bílá <i>Gallus gallus f. domestica</i>		1,3					1,3
kur domácí - orpingtonka <i>Gallus gallus f. domestica</i>		1,1					1,1
kur domácí - plymutka žíhaná <i>Gallus gallus f. domestica</i>		1,3					1,3
kur domácí - rodajlendka <i>Gallus gallus f. domestica</i>		1,2					1,2
kur domácí - sebritka <i>Gallus gallus f. domestica</i>		2,5					2,5
kur domácí - vlaška koroptví <i>Gallus gallus f. domestica</i>		1,2					1,2
kur domácí - vyandotka <i>Gallus gallus f. domestica</i>		1,3					1,3
kur domácí - zakrslý rousný <i>Gallus gallus f. domestica</i>	1,3	1		0,1	1,3		1,1
kur bankivský <i>Gallus gallus f. domestica</i>	1,6				1,6		0,0

bažant zlatý <i>Chrysolophus pictus</i>	1,1						1,1
perlička domácí <i>Numida meleagris f. domestica</i>	1,3,6				0,06		1,3
páv korunkatý <i>Pavo cristatus</i>	5,5		1,1			0,013	4,413
holub domácí - moravský pštros <i>Columba livia f. domestica</i>	5,5						5,5
hrdička chechtavá <i>Streptopelia roseogrisea</i>	2,1						2,1
korela chocholátá <i>Nymphicus hollandicus</i>	2						2,2
papoušek vlnkovaný <i>Melopsittacus undulatus</i>	7,24		0,1				7,23
výr velký <i>Bubo bubo</i>	0,10						0,1
puštík obecný <i>Strix aluco</i>	0,0,2	0,0,1					0,0,3
krkavec velký <i>Corvus corax</i>	2,0						2,0

<b>třída</b>	<b>plazi</b>			<i>Reptilia</i>			
český název <i>latinský název</i>	stav k 1.1.	příchod arrival	odchod depart.	úhyn death	jiné úbytky	naroz. birth	stav k 31.12.
želva nádherná <i>Trachemys scripta elegans</i>	0,0,4						0,0,4

<b>třída</b>	<b>Ryby</b>		<i>Pisces</i>
karas zlatý <i>Carassius auratus</i>	20		
závojnátka čínská <i>Carassius auratus auratus var. Bicaudatus</i>	50		

# VETERINÁRNÍ PÉČE

## Zpráva veterinárního lékaře a zoologa



Odborná veterinární péče v naší zoo spočívá v každodenní kontrole zdraví všech zvířat zooparku. Spolupráce s ošetrovateli pomáhá včas zachytit příznaky začínajících onemocnění a ti při denním kontaktu se zvířaty oznamují jakoukoliv změnu v chování zvířat, nebo upozorní na klinické příznaky onemocnění.

V srpnu loňského roku se u hřebce koně fjordského objevil otok předkožky, na pohmat velmi bolestivý. Léčbu jsme konzultovali s MVDr. Žertem z VFU Brno.

Příčinou otoku byla lymfostáze (nedostatečné prokrvení předkožky, velké množství podkožního tuku a špatné proudění lymfy). Následná léčba spočívala ve sníženém krmení jádra, zvýšeném pohybu lonžováním koně, v masážích předkožky proudem studené vody kvůli zvýšenému prokrvení a lokální aplikací Amastolu a Aphlegminu, dále 1x týdně výplach a masáž předkožky ředěným roztokem Betadiny. Prognózou byla dlouhodobá několikaměsíční léčba a průběh roku předpověď potvrdil. Otok předkožky se zmenšoval, zbytněná tkáň začala být na pohmat více elastická a bolestivost při dotyku ustupovala.

Dále jsme ošetřili hnisavou konjunktivitidu u hřebce tarpana lokální aplikací antibiotik. Hřebci osla domácího léčíme chronickou laminitidu. V srpnu jsme koze kašmírské ošetřili kulhání 4.stupně (silné pohmoždění pravé pánevní končetiny – hematoma), ke kterému zřejmě došlo po kopnutí samcem velblouda dvouhříbého.

Kráva skotu uherského stepního trpěla hnisavým zánětem pochvy a bylo nutné provést gynekologický výplach Lotagenem sol. a léčba zaváděním antibiotických tablet.

U jedné ze samic lamy krotké byla pozorována zácpa, takže po fixaci lamy byl proveden nálev parafínem, který jsme opakovali třikrát. Po aplikaci analgetik a antibiotik byla opět průchodnost střev obnovena.

V průběhu roku jsme prováděli léčbu kolikových onemocnění u koní, léčbu onemocnění kůže koní, malých přežvýkavců a prasat způsobené ektoparazity.

Preventivní činnost v zooparku zahrnuje koprologické vyšetření, aplikace vitamínů a stopových prvků, karanténování nově přichozících zvířat, provádění zdravotních zkoušek při přesunech zvířat.

V průběhu roku 2008 jsme prováděli pravidelnou vakcinaci lichokopytníků a sudokopytníků, psových a kočkovitých šelem polyvalentními vakcínami a pravidelné podávání antiparazitárních preparátů.

Po řadě úspěšných léčebných úkonů a množství uzdravených zvířat, jsme museli během roku přistoupit i k veterinárním zákrokům pro nás nepříjemným. Začátkem ledna jsme, po dlouhodobé léčbě, provedli euthanasii velblouda jednohříbého. Klinika a průběh léčby byly popsány ve Výroční zprávě 2007 („Selhání ledvin u velblouda jednohříbého s chirurgickým řešením urethrostomie a vývodu močové trubice“).

V březnu 2007 byly u rýsa ostrovida pozorovány příznaky slabého kulhání, zejména bylo viditelné odlehčování zadních končetin. V průběhu jarních a letních měsíců kulhání vymizelo. Se změnou počasí na podzim roku 2007 a v zimních měsících 2007 se kulhání opět objevilo. Po aplikaci analgetik kulhání přechodně ustalo, na jaře a v létě 2008 se zmírnilo. Začátkem listopadu 2008 se příznaky kulhání opět zhoršily natolik, že se rys přestal pohybovat po

výběhu, nemohl se postavit a zadní končetiny začal tahat za sebou. Přidružily se i příznaky nechutenství a rys postupně přestal přijímat potravu. S přihlédnutím ke stáří zvířete a celkovým opakovaným příznakům byla diagnostikována chronická artritida, až artróza a proto jsme přistoupili k euthanasii.

Ze ZOO v Olomouci jsme měli od roku 2007 v deponaci oslici Poitouise na přípuštění. Dne 3.4.2007 bylo provedeným sonografickým vyšetřením u klisny zjištěna asi 10.týdenní březost, ale 15.7.2007 došlo k náhlému zmetání. Po zmetání byla oslice oddělena na 1 měsíc od hřebce a po dohodě s Dr.Ing. Radomírem Habáněm byla nadále ponechána v naší ZOO, abychom se pokusili o další zabřeznutí. Na jaře roku 2008 jsme adspekcí a klinickým vyšetřením zjistili, že oslice je opět březí. Sonografické vyšetření jsme tentokrát neprováděli, abychom nezasahovali do průběhu březosti. Zdravotní stav oslice byl v pořádku, ale 18.6. se začaly projevovat příznaky koliky. Aplikovali jsme analgetika, antibiotika a infúzní roztok. Příznaky koliky se zmírnily, pokračovali jsme v aplikaci analgetik a antibiotik, ale za tři dny se stav opět zhoršil. Opět jsme provedli infúzi. Stav oslice se mírně stabilizoval, avšak 28.6. došlo v dopoledních hodinách ke zmetání (plod měl kolem krku omotanou pupeční šňůru), opět byly aplikovány infúze, antibiotika a analgetika, avšak večer téhož dne došlo k výhřezu dělohy. Vzhledem k průběhu léčení těžké koliky, zmetání a výhřezu dělohy jsme byli nuceni přistoupit k euthanasii oslice.

V květnu 2007 byly u obou chovaných velbloudic jednohrbých pozorovány příznaky kulhání. Po vyšetření končetin nebyly nalezeny žádné zjevné příčiny, po kterých by ke kulhání docházelo (cizí těleso a pod.), pouze jsme objevili větší popraskání chodidlové části na předních končetinách. Začali jsme přidávat do krmné dávky minerálně-vitaminový přípravek Fertiplex, který obohacuje krmnou dávku o vitamíny, minerální látky a stopové prvky. Tento přípravek jsme podávali dlouhodobě a zlepšení jsme pozorovali u mladší velbloudice, u které kulhání téměř vymizelo, ale starší stále kulhala. Od podzimu 2007 do jara 2008 se kulhání u starší velbloudice výrazně zhoršilo a podle příznaků, průběhu kulhání a stáří velbloudice jsme diagnostikovali chronickou artritidu. Kulhání se zvyrazňovalo při chůzi na měkkém povrchu, po ulehnutí a opětovném postavení a chůzi. Po krátkém pohybu docházelo opět k ulehnutí a odpočinku. Aplikovali jsme analgetika a antibiotika. Přechodně se kulhání zmírnilo, ale úplně nevymizelo, naopak později se opět zvyraznilo. Tyto příznaky byly pozorovány celé jarní i letní období. V srpnu 2008 se velbloudice nemohla sama postavit a dojít na krmné místo. Za pomoci ošetřovatele byla postavena a po těžké namáhavé chůzi došla ke krmení. Tento stav se několikrát opakoval. Příznaky kulhání byly stále silnější a vyvrcholení nastalo 12. 11., kdy při zahánění velbloudice do boxu zůstala ležet ve výběhu a nechtěla se postavit. Nakonec byla ošetřovatelem postavena a zavřena. Z boxu už nevyšla a 14. 11. Už neprojevila sebemenší snahu se postavit, což se nepodařilo ani po několikerém pobídnutí. Diagnostikovali jsme artrózu a přistoupili k euthanasii.

Při ZOO Parku Vyškov je zřízena záchytná stanice pro nalezené psy, do které dováží odchycená zatoulaná, nebo úmyslně opuštěná zvířata městská policie, když sami volně pobíhají po Vyškově a přidružených obcích. I u těchto psů jsme v průběhu roku prováděli pravidelnou kontrolu zdravotního stavu s následnou vakcinací polyvalentními vakcínami a odčervování.

Veterinární péči v Zoo Parku Vyškov zajišťují MVDr. Dana Hyláková a MVDr. Ivo Hylák.





## ODDĚLENÍ MARKETINGU A VZDĚLÁVÁNÍ

### AKCE ROKU 2008

Petr Bláha

**10.-13.1. REGIONTOUR** - 17. mezinárodní veletrh turistických možností v regionech byl pro nás jako každý rok první akcí, kterou se prezentujeme na veřejnosti. V historii naší účasti na veletrhu byla letošní prezentace tou největší. Opět jsme se představili ve společné expozici s firmou

DinoPark Czech republic a s hotelem Selský dvůr, tentokrát na 29 m2.



**15.2. SPOLEČENSKÝ PLES ZOO PARKU VYŠKOV** - jeden z nejoblíbenějších společenských plesů ve Vyškově, již tradičně proběhl v Sokolském domě. V doprovodném programu vystoupila brněnská formace „Tubabu“ se skladbami inspirovanými etnickou hudbou západní Afriky.



**1.4. „MÁME RÁDI ZVÍŘATA“** – projekt ve spolupráci se ZUŠ Rousínov. Škola se tohoto aprílového dne proměnila v říši zvířat, kterou ztvárnily všechny výukové obory – hudební, výtvarný i taneční a kde se v plné míře uplatnily nápady učitelů i žáků.

**5.4. DEN PTACTVA** - zábavné odpoledne plné soutěží, her, výtvarných a pohybových aktivit, ale samozřejmě také zpěvu, spojené se stavbou ptačích budek. Nositelé ptačích příjmení měli vstup zdarma.

**26.4. DEN ZEMĚ** - Zvonění budíků pro Modrou planetu – návštěvníci společně zvonili donesenými budíky na podporu ochrany přírody a udržitelného rozvoje, křtiny mláďat narozených přes zimu, soutěže pro děti. Kamil Sedlák hrál a zpíval ve vlastním pořadu „Večerníčková pohádka“. Na závěr povedeného odpoledne se představili „Pejsek a kočička trochu jinak“ v divadelním představení Malé scény Zlín.



**4.10. DEN ZVÍŘAT** – program pro děti k ukončení hlavní sezóny – kulturní vystoupení, soutěže a hříčky pro děti na počest patrona zvířat svatého Františka z Assisi. Nositelé zvířecích příjmení měli opět vstup zdarma.

**2. 12. EKOTVÁRKA** - Každé první úterý v měsíci začal Zoo Park Vyškov pořádat výtvarnou

dílnu pro rodiče s dětmi. Jde o odpoledne zaměřené na výrobky z přírodních materiálů. Zvány jsou děti od tří let v doprovodu rodičů. Prvním tématem byly samozřejmě Vánoce.

**6.12. KULÍŠKÁRNY** – Na počátku prosince navštívil zoopark Mikuláš se svými



pomocníky, hodným andíl-kem i rozpustilým čertíkem Kulíškem. Proběhlo diva-delní představení souboru Emillion „Nad Betlémem svítí hvězda“, děti vyráběly netradiční krmítka pro ptáky a pozdní odpoledne bylo zakončeno čertov-ským ohňovým rejdním.

**13.12 PEČEME V ZOO** – Tuto sobotu jsme pozvali děti i jejich rodiče, aby si zkusili vyrobit ozdůbku s vánočním motivem ze slaneho těsta, které se podobá známějšímu těstu vizovickému.

**20.12. ŽIVÝ HANÁCKÝ BETLÉM** - Pořad folklorních souborů Trnka a Klebetníček s pásmem písní, koled, říkánek a zvyků od Adventu až po Tři krále, mezi zvířátky na „Dvorečku naší babičky“.



## Projekt ZŠ Vyškov Nádražní 5 žáci 6.tříd

Naše škola se ve spolupráci ze ZOO Parkem Vyškov zapojila do projektu „Domestikace – zdomácnování lam“. Stala se patronem dvou mláďátek – samiček lamy krotké, která se narodila ve zdejší ZOO v dubnu a září letošního roku. Do projektu je zapojen ekologický kroužek a žáci šestých ročníků a jeho hlavním cílem je ochočení našich lamátek.



Abychom mohli pro lamátka zakoupit ohlávky a pamlsky vyhlásili jsme na škole od 1. října do 18. prosince sbírku „Lamátka“. Sbírali jsme padesátníky, které již v obchodních řetězcích nejsou platné, ale daly se do konce roku vyměnit v bance. Chtěli jsme, aby se do sbírky zapojili všichni žáci školy a proto čekala na nejlepší sběratelskou třídu na prvním i druhém stupni školy sladká odměna v podobě upečeného dortu a společné foto s lamami.

Celkem se vysbíralo 12.371 kusů padesátihaléřových mincí.

### Umístění na 1.stupni:

1. místo: 2.B -1.805 kusů,
2. místo: 3.B -1.294 kusů
3. místo: 1.B -1.057 kusů.

### Na druhém stupni to byly třídy: 1. místo 9.D - 1.188 kusů

2. místo 8.B - 746 kusů
3. místo 8.A - 401 kusů.

Sbírku na druhém stupni zajišťovala vyučující přírodopisu paní učitelka Slouková společně se žáky 6.A třídy. Na prvním stupni jsme prostřednictvím tohoto hlášení požádali vyučující jednotlivých tříd, aby padesátníky od dětí sbírali a postupně je odevzdávali organizátorům sbírky.

Za zdárný průběh a pomoc při sbírce všem zúčastněným děkuje paní učitelka Slouková i žáci 6.A a 6.C. Samozřejmě je, že k díkům se připojil i ZOO Park Vyškov se všemi jeho pracovníky.



## VZDĚLÁVACÍ PROGRAMY PRO MŠ, ZŠ, SŠ

Mgr. Hana Vymazalová

Od ledna 2008 nabízíme výchovné a vzdělávací programy mateřským, základním i středním školám. V tomto roce navštívilo naše programy 1312 dětí z vyškovských i mimo vyškovských škol a školek. Výchovné programy probíhají formou interaktivní výuky založené na metodách výchovné dramatiky a zážitkové pedagogiky. Děti a studenti získávají znalosti v průběhu herních a tvořivých činností. Programy jsou koncipované podle věku, znalostí a zájmu dané věkové skupiny. Kurzy nabízíme ve věkovém rozpětí pro děti od tří let - po středoškolské studenty. Naším cílem je nejen předávat dětem znalosti o zvířatech, ale naučit je jak se k nim chovat a vybudovat si vztah k přírodě.

S některými školkami a školami jsme navázali dlouhodobější spolupráci a děti nás navštěvují pravidelně. Vycházíme vstříc požadavkům školních plánů a jsme schopni upravovat či vytvářet programy zapadající do jejich osnov.



### Pro mateřské školy:

V současné době nabízíme dvě varianty výchovných programů:

- Návštěva lektora v mateřské školce – asi 1 hodina
- Program v Zoo – 1,5 hodinový kombinovaný program probíhá ve venkovním areálu i v budově Zoo.

Výchovný prográmek probíhá formou interaktivní výuky založené na metodách výchovné dramatiky a učení prožitkem. Dítě získává znalosti aktivním hraním. Program je vždy motivován pohádkovým příběhem, kterým je provází kašpárek. Děti společně s ním putují po příběhu, hrají si a povídají o zvířátkách nebo ptáčích.

Programy:

1. Zvířátka a loupežníci (téma: hospodářská zvířata)
2. Jak koťátko zapomnělo mňoukat (téma: domácí zvířátka)

3. Ošklivé káčátko (téma: ptáčci)
4. Lišák Emil – lesní pohádka

V době od 1.1. do 31.12.2008 navštívilo výukové programy 789 dětí mateřských škol.

#### Pro základní školy

Programy jsou vedeny hravou formou, využíváme skupinovou spolupráci dětí a tvořivost, probíhají výhradně v zooparku. Pomocí prvků dramatické výchovy si děti osvojují nové poznatky a upevňují stávající znalosti. V programu lze nalézt i prvky literární a výtvarné výchovy.

- |            |  |
|------------|--|
| I. stupeň: | 1. Zvířátka a loupežníci                         |
|            | 2. Pejsek nebo kačenka, my jsme jedna rodinka    |
|            | 3. Haló, haló co se stalo, kuře se nám vyklubalo |
|            | 4. Ptačí pohádky                                 |
|            | 5. Lišák Emil – lesní pohádka                    |
| II. stupeň | 1. Domestikace I. - Jak zvířata zdomácněla       |
|            | 2. Domestikace II. - Nejlepší kamarád            |
|            | 3. Domestikace III. – Kupte si velblouda         |
|            | 4. Ptačí pohádky                                 |
|            | 5. Pokusy na zvířatech                           |
|            | 6. Statek  |

#### Pro střední školy

1. Pokusy na zvířatech
2. Statek

V době od 1.1. do 31.12.2008 navštívilo výukové programy 523 dětí ze základních škol.

**Celkem absolvovalo výukové programy v roce 2008 – 1 312 dětí.**

V rámci zahájené spolupráce se Základní školou Vyškov-Nádražní 5., na projektu „**Domestikace lam v ZOO Parku Vyškov**“ se zapojilo do přírodovědného kroužku při zoologické zahradě průběžně 40 žáků této školy. Během měsíce října, kdy byl projekt zahájen, do konce roku 2008 strávily děti na programu 315 hodin. Žáci třikrát týdně docházeli nejenom za lamami, ale odchovávali i telátko jaka, které přišlo o svou matku, starali se pokud to šlo o tele jerseykého skotu a dováděli se dvěma kamerunskými kozlíky. Ale snad největší radostí byly procházky se selátkem prasete přikukleného – Eliškou, kterou učily děti chodit ve speciálním postroji.

#### **Jiné programové a mediální akce**

V prosinci se 668 dětí zúčastnilo prohlídek s průvodcem v rámci akce „Peklo 2008“ konané ve spolupráci s CK Úsměv v prostorách Muzea Vyškovska.

#### **Komerční akce**

14.6 a 15.6. proběhla v areálu zooparku promoakce firmy SONY.

## **PROVOZNĚ INVESTIČNÍ ÚSEK**

### **PAVILON HRABAVÉ DRŮBEŽE**

V listopadu 2008 byl slavnostně uveden do provozu nový pavilon hrabavé drůbeže. Nahradil nevyhovující staré bažantnice a stal se tak místem, kde je možno vidět kolekci mnoha plemen těchto krásných a zajímavých zvířat, kterou jsme sestavili za významného přispění Českého svazu chovatelů a pana Ing. Františka Tuláčka. Stavba je koncipována jako oboustranný výstavní pavilon s obslužnou středovou chodbou, kde je na každé straně 9 samostatných voliér. Střecha je sedlová, nad voliérami je tvořena průhledným vlnitým plastem. Závlahy voliér jsou centrální s časovým spínačem. Návštěvníci mohou zvenku také nahlédnout do odchovny, kde jsou k vidění vylíhnutá kuřátka a zařízení potřebná k odchovu nebo využít nových odpočinkových míst. Mohou si přitom prohlédnout informativní tabuli, zobrazující příklady širokého využití drůbeže v běžném životě. Stavba v hodnotě celkem 2 260 000 Kč byla největší investicí v roce 2008.

### **NOVÉ ŘEŠENÍ NÁSTUPNÍCH PROSTOR**

Především pro staronové návštěvníky bylo změnou nové řešení nástupu a výstupu při přepravě do Dinoparku a také v Dinoparku při přepravě zpět do zoo. Po minulých zkušenostech, kdy zde docházelo k tlačenicím a předbíhání, jsme stavebně upravili nástupiště tak, aby byl výstup a nástup oddělen a tvořila se fronta formou hada, aby nebylo možné předbíhat. K přepravě i nadále slouží dva dinovláčky AVAL a autobusy jako posily. Rádi bychom časem zakoupili ještě třetí soupravu dinovláčku, neboť víme, že jízda v nich je velice oblíbená nejen u dětí, ale vše záleží, jak jinak, na našich finančních možnostech.

Společně s novými nástupními prostory byl otevřen také nový výstupní jednosměrný turniket a uvolněn tak vstupní prostor u pokladny. Tyto úpravy se ukázaly jako velmi vhodné pro zklidnění a zpřehlednění pohybu návštěvníků.

### **CHODNÍKY V NOVÉM KABÁTĚ**

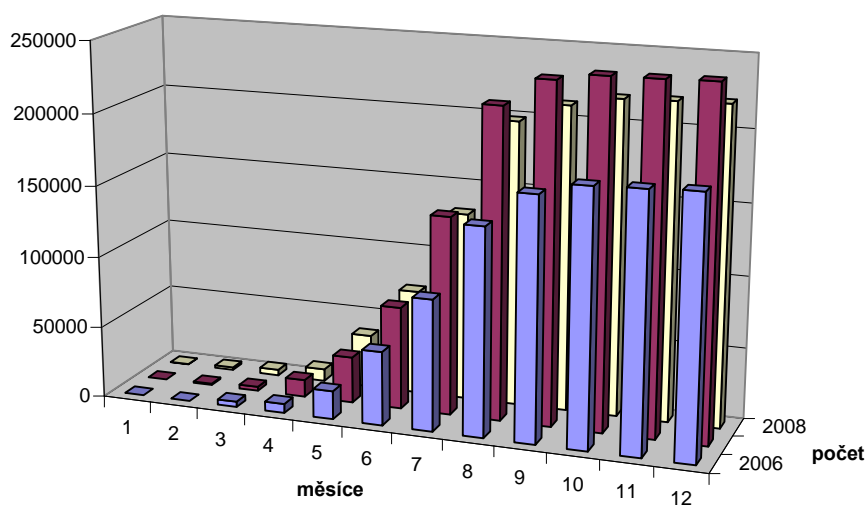
V druhé polovině roku jsme začali s první etapou rekonstrukce cest ve staré části zoo, které byly vytvořeny z různých materiálů, byly poškozené a místy až ohrožující. Zvolili jsme mlatový povrch, který koresponduje s cestami v nové části za vstupem a který také odpovídá přírodnímu charakteru zahrady. Ve spádových částech byla do chodníků zabudována dřevěná odvodňovací koryta. Celkový objem potřebných prostředků bude po dokončení druhé etapy v roce 2009 v hodnotě 1,3 milionu Kč.

## NÁVŠTĚVNOST: 2006, 2007, 2008 V ČÍSLECH

	2006	2007	2008
<b>Celkově</b>	179 233	241 376	220451
<b>celoroční děti</b>	213	265	430
<b>celoroční dospělí</b>	178	150	348
<b>max. denní návštěvnost</b>	3 313 30. srpna	3787 4. srpna	4 020 19.7.
<b>měsíc s max. návštěvností</b>	52 622 srpen	77 598 srpen	67 086 srpen
<b>děti do 3 let</b>		7 325	8 380
<b>děti 3 - 15</b>		96 552	87 268
<b>dospělí</b>		124 576	110 578
<b>ZTP děti</b>		794	1 237
<b>ZTP dospělí</b>		1517	1 926
<b>VIP</b>		9 374	10 855

V roce 2007 bylo dosaženo hranice 200 000 návštěvníků 24. srpna  
**V roce 2008 bylo dosaženo hranice 200 000 návštěvníků až 6. září**

Návštěvnost 06, 07, 08



	1	2	3	4	5	6	7	8	9	10	11	12
2006	0	0	3749	6500	19829	51504	91551	1E+05	2E+05	2E+05	2E+05	2E+05
2007	0	928	2895	12043	32454	71847	1E+05	2E+05	2E+05	2E+05	2E+05	2E+05
2008	198	1717	4040	8614	37217	73006	1E+05	2E+05	2E+05	2E+05	2E+05	2E+05

## EKONOMICKO-SPRÁVNÍ ÚSEK

### ZPRÁVA O HOSPODAŘENÍ

Ing. Irena Hanečková

ZOO Park Vyškov disponoval k 31.12.2008 majetkem v celkové výši **54 036 tis. Kč**.  
Jednotlivé druhy majetku jsou uvedeny v následující tabulce:

účet	DHM	stav k 31.12.2007	stav k 31.12.2008	Přírůstek	Úbytek
021	Tř. 1 budovy	28 571 621,55	28 571 621,55		
021	Tř. 2 stavby	12 651 524,30	12 651 524,30		
022	Tř. 3 energetické stroje	64 585,00	64 585,00		
022	Tř. 4 pracovní stroje	447 262,00	461 944,50	14 682,50	
022	Tř. 5 přístroje	560 944,00	856 802,00	295 858,00	
022	Tř. 6 dopravní	3 336 961,00	3 336 961,00		
022	Tř. 7 inventář	785 518,30	785 518,30		
	Tř. 1-7 celkem	46 418 416,15	46 728 956,65	310 540,50	
031	Tř. 9 pozemky	3 064 023,89	3 083 321,89	19 298,00	
028	DDHM	1 889 281,75	1 875 006,13		14 275,62
	OE	429 473,98	343 937,83		85 536,15
018	DDNM	60 528,50	122 493,50	61 965,00	

V roce 2008 byl ZOO Parku poskytnut zřizovatelem (Městský úřad Vyškov) příspěvek na provoz ve výši 6 600 tis. Kč, který byl v celé výši vyčerpán. Hospodářský výsledek za rok 2008 činil 492 tis. Kč a byl přidělen do rezervního fondu. Z toho se hlavní činnost podílela ztrátou 201 tis. Kč a hospodářská činnost naopak kladným výsledkem 693 tis. Kč. Ta se oproti roku 2007 snížila jen o 28 tis. Kč, díky menším tržbám z prodeje služeb (kalendáře), naopak se zvýšily tržby za pronájmy ploch v ZOO a DinoParku.

Kromě tohoto základního příspěvku obdržela naše ZOO další dotaci z rozpočtu Ministerstva životního prostředí ČR ve výši 484 tis. Kč na spolupráci s významnými ZOO a institucemi v cizině, zapojení do systému ochrany přírody ČR a na chov ohrožených druhů světové fauny v českých ZOO.

Další dotaci jsme obdrželi od Úřadu práce, a to ve výši 364 tis. Kč.



PŘEHLED VÝNOSŮ A NÁKLADŮ ZA ROK 2008 V TIS. KČ

Ukazatel	Hlavní činnost		Vedlejší činnost	
	skutečnost k 31.12.07	skutečnost k 31.12.08	skutečnost k 31.12.07	skutečnost k 31.12.08
<b>Náklady PO - třída 5 celkem</b>	13928	16114	338	456
Z toho:				
Spotřeba materiálu	1892	1902	153	114
Spotřeba energie a ost.dod.	618	759	0	0
Opravy a udržování	821	1242	2	0
Cestovné	84	50	0	0
Náklady na reprezentaci	33	30	0	0
Ostatní služby	2845	3109	76	64
Mzdové náklady	4523	5408	71	197
v tom: platy zaměstnanců	4523	5408	71	197
ostatní osobní náklady	0	0	0	
Zákon. sociální pojištění	1578	1899	25	67
Zákon. sociální náklady	201	243	0	0
Daně a poplatky	53	98	5	5
Ostatní náklady	631	409	6	9
Odpisy DM	658	966	0	0
<b>Výnosy z činnosti</b>	13219	15913	1059	1264
Z toho:				
Tržby z prodeje služeb	7126	8133	77	66
Aktivace DHM	0	29	0	0
Úroky	10	9	0	0
Zúčtování fondů	0	0	17	15
Jiné ostatní výnosy	168	157	962	1183
Tržby z prodeje zvířat	145	137	0	0
Tržby z prodeje materiálu	0	0	0	0
Provozní dotace celkem	5706	7448	0	0
v tom: příspěvek na provoz	5280	6600	0	0
úcelové dotace - MŽP	384	484	0	0
- ÚP	42	364	0	0
<b>Hospodářský výsledek</b>	-709	-201	721	693

**Členění některých nákladových položek - hlavní činnost**

tis. Kč

Spotřeba materiálu celkem:		<b>1 902</b>
z toho:	krmivo	658
	materiál	499
	léčiva a úkony	136
	kancelářské potř.	26
	pohonné hmoty	108
	nákup zvířat	101
	odpisy DHM	87
	hygienické potřeby	39
	nafta vláček	
	AVAL	241
	pracovní oděvy	7
Spotřeba energie celkem:		<b>759</b>
z toho:	elektřina	374
	plyn	111
	voda	274
Opravy a udržování celkem:		<b>1242</b>
Ostatní služby celkem:		<b>3109</b>
z toho:	ostatní služby	1368
	nájemné	0
	doprava Brtník	1489
	služby - opravy	154

**Členění některých výnosových položek - hlavní činnost**

tis. Kč

Tržby z prodeje služeb celkem:		<b>8133</b>
z toho:	reklama	74
	vstupné	8053
	propag. materiály	6
Tržby z prodeje zvířat celkem:		<b>137</b>
Jiné ostatní výnosy:		157
z toho:	ostatní výnosy	44
	za psa z kotců výchovný program	10
	kukuřičné perličky	101
Úroky celkem		<b>9</b>
Provozní dotace celkem		<b>7448</b>
z toho:	dotace - město	6600
	dotace - MŽP	484
	dotace - ÚP	364

## JEDINEČNÁ EXPOZICE VE VYŠKOVSKÉM ZOOPAKRU – Miloslav Procházka

Dne 1. listopadu 2008 byl ve vyškovském zooparku slavnostně zahájen provoz nového pavilonu domácích plemen kura a současně expozice vodní drůbeže vytvořená pod záštitou Klubu chovatelů vodní drůbeže. Slavnostního aktu se kromě zástupců města Vyškova, starosty a místostarosty, zástupců ZOO v čele s jejím ředitelem panem Kachlíkem, zúčastnila i legenda českého drůbežnictví pan inženýr Tuláček, který významně přispěl k sestavení obyvatel pavilonu slepic, a v poměrně hojném počtu i chovatelé, jejichž zvířata našla ve Vyškově nový domov. Po prosloveh zástupců, prohlídce ZOO a otevření expozic bylo uspořádáno setkání s připraveným občerstvením. Celá akce byla velmi příjemná a její průběh se nesl v přátelském duchu.



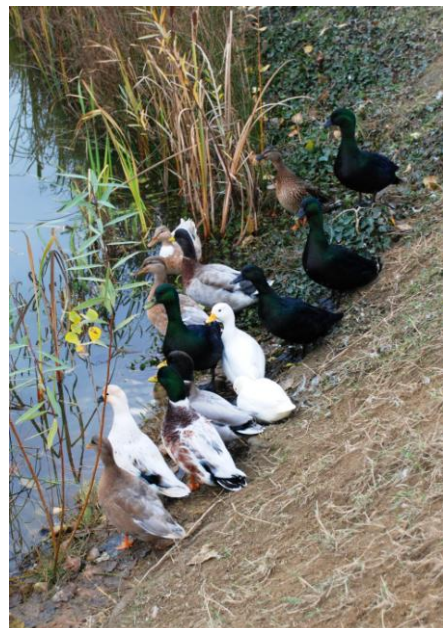
Vyškovská ZOO, jejíž součástí je i nádherný DinoPark, je zaměřená především na chov domestikovaných zvířat. Já bych se rád zmínil o expozici drůbeže, kterou ZOO začala provozovat, o důvodech jejího zřízení a o dalších plánech ředitele ZOO, mimochodem velkého nadšence, pana Josefa Kachlíka.

Asi před půl rokem mě oslovil ing. František

Tuláček, zdali bych nebyl ochoten prodat vyškovské ZOO kolekci zdrobnělých bojovnic indických ve všech zbarveních. Samozřejmě jsem souhlasil. Když jsem do Vyškova zvířata dovezl, poprosil mě pan Kachlík, zda - li

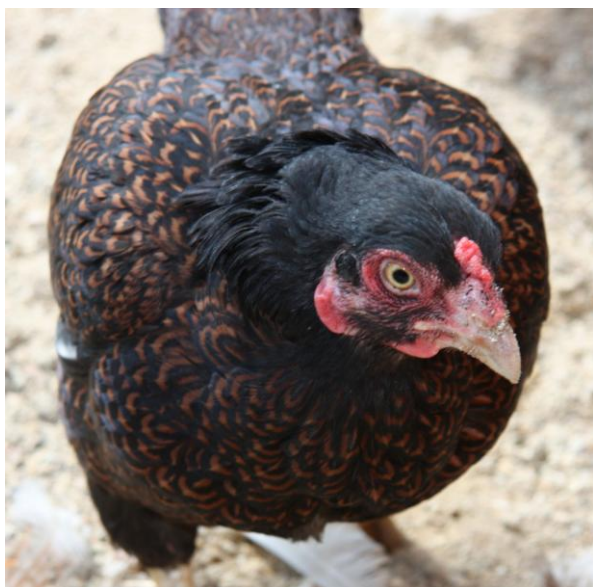
bych pro ZOO nevytvořil expozici vodní drůbeže. Opět jsem souhlasil. Šlo o to udělat expozici zajímavou pro širokou veřejnost, která by byla průřezem plemeny vodní drůbeže. Proti panu Tuláčkoví, který podobným způsobem zajišťoval expozici slepic, jsem měl poněkud jednodušší úkol, protože jako jednateli Klubu chovatelů vodní drůbeže a zároveň posuzovateli drůbeže se mi podařilo dát celou expozici poměrně rychle dohromady, soustředit ji na jednom místě a navíc celou do Vyškova dovézt.

A proč se vyškovští rozhodli právě pro drůbež? V dnešní přetechizované době málokterý člověk ocení význam čistokrevné drůbeže, který je však nedozírný. Málokdo si uvědomuje, že vejce jsou součástí většiny pokrmů, velmi chutné a i zdravé je drůbeží maso a z drůbeže pochází i další produkty, bez kterých bychom si po staletí nedovedli



představit život. Drůbež je navíc velmi zajímavou skupinou domestikovaných zvířat. Proces domestikace probíhal velmi dlouho v různých částech celého světa a jeho výsledkem je neuvěřitelně pestrá paleta plemen kura, hus, kachen, několik plemen krůt, perličky, pižmovky a japonské křepelky. Většina plemen se navíc chová v mnoha barevných rázech. Různá plemena byla šlechtěna k různým účelům.

Divocí kurové byli zdomestikováni před více než 7000 lety v jihovýchodní Asii. Z počátku byli využíváni spíše k rituálním účelům nebo jako náboženské symboly. Asi před 5000 let si Asiaté povšimli vzájemné nevráživosti kohoutů vůči sobě. Proto prvním důvodem šlechtění kura bylo vylepšení vlastností kohoutů určených ke kohoutím zápasům. Kohoutí zápasy od nepaměti byly, a na mnoha místech ještě jsou, jednou z nejoblíbenějších zábav lidí všech sociálních vrstev. Kvůli kohoutím zápasům byly budovány nákladné arény, speciálně školení cvičitelé a chovatelé kohoutů, kteří měli ve společnosti mnoho privilegií, a mnohde kohoutí zápasy rozhodovaly i o výsledku bitvy, či války. Později se šlechtění zaměřilo na zvýšení snášky vajec, vznikla tzv. nosná plemena, a zvětšení velikosti a hmotnosti kvůli produkci masa. Dalšími



plemeny jsou plemena s kombinovanou užitkovostí, tzn. plemena s dobrou snáškou vhodná i k produkci masa. Od 19. století byla šlechtěna i spíše sportovní plemena určená k výstavním účelům, plemena se zvláštními znaky jako jsou různé struktury opeření, chocholy, rousy nebo neobvyklé typy hřebenů a malé formy velkých plemen, tzv. zdobnělá plemena. Ve druhé polovině 20. století vznikli kříženci čistokrevných plemen, tzv. hybridy určené pro velkochovy, kteří produkují vysoké množství vajec za rok nebo velké množství masa v krátkém výkrmovém období. Právě to jsou slepice, jejichž vejce a maso se dnes objevuje na pultech našich obchodů. Teď asi mnoho z vás namítne, proč se tedy zabývat

čistokrevnými plemeny, když máme speciální jen a jen užitkové slepice, ale je třeba si uvědomit, že všichni hybridy pocházejí z křížení čistokrevných plemen, jejichž genetický základ tedy stále potřebujeme.

Asi nejstarším druhem drůbeže jsou husy, o jejichž domestikaci máme spolehlivé doklady již z období starověkého Egypta a některé nálezy dokonce naznačují, že husy byly chovány v zajetí již v mladší době kamenné, tzn. 6 - 5

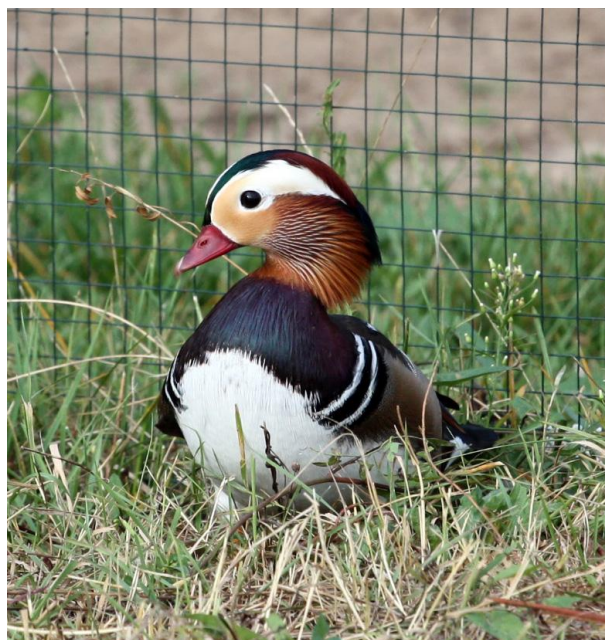


tisíc let před naším letopočtem. Domestikace probíhala nezávisle na sobě v několika částech světa a byly domestikovány nejméně dva divoké druhy hus. V Africe a Evropě byla domestikována divoká husa velká, v Asii husa labutí a v Africe s největší pravděpodobností i husice egyptská, o jejíž domestikaci se však nedochovaly žádné spolehlivé důkazy. Husy z počátku také symbolizovaly různá božstva. Samozřejmostí byl jejich chov a šlechtění na produkci masa. Plně je k hospodářským účelům začali využívat jako první Římané. V dobách raného Říma byla husa známa jako velmi oblíbený pokrm, přičemž nejlepšího masa se dostávalo pouze lidem vyššího společenského postavení a poddaní

dostávali zbytky. Husí vejce vařená na měkko nebo husí játra byly zvláštní delikatesou. K docílení velkých jater byly husy krmeny směsí mouky, mléka a medu. Ceněné bylo i husí sádlo. Římané také husy dvakrát ročně škubali a plnili polštáře a peřiny husím peřím, i když na území dnešní Belgie se ve skutečných peřinách spalo již dávno před tím. Husy se využívaly i jako strážci obydlí, či majetku, dokonce hlídali římskou Kapitulu a několikrát ji i zachránily před vpádem Galů. Od 7. století se začal používat husí brk jako psací potřeba a psali jsme s ním až do 20. století. Pokud budeme pátrat po historii dnešních plemen, dostaneme se lehce zpět až do 13. století. Také husy byly šlechtěny k různým účelům – na maso, na produkci velkých jater nebo na produkci kvalitního opeření. Zajímavé jistě je, že nejkvalitnější opeření údajně mají naše husy české. Lidé podchytili při šlechtění i různé anomálie, takže dnes máme i husy s chocholkou nebo s kadeřavým opeřením. Podle mého názoru jsou husy jedním z nejdůležitějších domácích zvířat nejen díky svému všestrannému využití, ale především kvůli tomu, že se výrazně vepsaly i do lidských dějin.

Kachny domácí mají své předky v kachně divoké, zvané březňáčka. Přestože kachny v divoké podobě byly chovány již velmi dávno a po celém světě, o jejich domestikaci můžeme hovořit až v našem letopočtu. Po celou dobu žily kachny ve stínu hus. První plemena vznikla až v 16. století a nebylo jich mnoho. V 19. století začaly vznikat velkochovy a z Asie byla dovezena nová plemena, která znamenala převrat chovu kachen v Evropě. Šlo o nosné plemeno – kachny indické běžce a masné plemeno – kachny pekingské kolmé, které se výrazně podílely na vyšlechtění mnoha dalších masných plemen. V posledních desetiletích se i kachny šlechtí pro výstavní účely.

Oblíbeným druhem drůbeže drobnochovatelů jsou pižmovky, které vznikly zdomácněním pižmovky velké středoamerickými Indiány. Pižmovky však neprošly téměř žádným procesem šlechtění a po asi 240 letech chovu pižmoven v Evropě se tedy jejich vnější vzhled ani vlastnosti v podstatě neliší od vzhledu a vlastností jejich předchůdkyně. Pouze bylo vyšlechtěno několik barevných rázů a kreseb.





Podobně jsou na tom i perličky pocházející z Afriky. Byly chovány již ve starověkém Řecku a později i Římě. Poté se co by drůbež vytratily a znovu se začaly chovat až od 18. století. Také perličky se velmi podobají svým předkům a zachovaly si i jejich vlastnosti, především nezkrotnost.

O něco lépe jsou na tom krůty, které pocházejí z divokých forem žijících v jižních částech Severní Ameriky a ve střední Americe.

Na základě nálezů lze usuzovat, že zde byly Indiány domestikovány v pátém století před Kristem. Do Evropy se samozřejmě také dostaly až po objevení Ameriky, přesto se rychle ujaly a jejich pečínka nahradila na stolech vyšších vrstev pečínku z pávů. Doklady o jejich cíleném šlechtění máme z 16. století. Dnes známe několik jejich plemen, barevných rázů a byly vyšlechtěny i hybridy určené pro produkci masa.



A co nás tedy ve Vyškově čeká? ZOO ve svém areálu vybudovala překrásný pavilon pro slepice, který jí tak trochu závidím. Jde o krytou dřevěnou stavbu, jejímž středem prochází chodba, z níž vedou dveře do devíti kurníků po obou stranách. Z kurníků může ošetřovatel dále pokračovat do navazujících voliér. Život v těchto osmnácti voliérách mohou návštěvníci sledovat z vnější strany pavilonu.

Voliéry jsou vysypané pískem a navíc je v každé z nich alespoň nějaká flóra v podobě stromku či keříku. Prostě nádhera. Návštěvníci navíc budou mít možnost v prosklené místnosti sledovat z vnější strany líhnutí a odchov kuřat. A jaká plemena můžeme v tomto pavilonu najít? Prvním plemenem jsou naše české slepice, následují lehké, nosné vlašky, leghornky a hamburčanky, hedvábničky s opeřením podobným chlupům, zakrslé kočinky, mohutné zdobné bojovnice indické, zdobné holokrčky s neopeřeným krkem, zdobné araukány snášející nazelenalá vejce, ohromující brahmanky ve velké i zdobné formě, libivé zdobné vyandotky, orpingtonky, plymutky a rodajlendky s kombinovanou užitkovostí, nohaté zdobné bojovnice novoanglické, malinké původní



zakrslé sebritky a rousné zakrslé. Aby vše bylo ještě pestřejší, je většina plemen v různých barevných rázech v jednotlivých kmenech. Celá expozice se bude postupně obměňovat. Důležitost, ale i krásu této expozice vyzdvihli všichni přítomní zahájení provozu, protože v poslední době se setkáváme s tím, že děti sice znají tygra, ale vůbec netuší, jak vypadá skutečná slepice, husa nebo kachna. Dalším záměrem do velmi blízké budoucnosti na tomto poli je vybudování dalšího pavilonu, který by měl být určen pro dlouhoocasá plemena kura. V tomto pavilonu by se měli dokonce objevit i fénixky onagadori s ocasy dlouhými i několik metrů. Nádhera. Nechme se tedy překvapit, ale myslím, že to nebude dlouho trvat, protože pan ředitel, alespoň mám ten pocit, se pro drůbež docela nadchl.

Ještě více prostoru dostala v ZOO vodní drůbež. Jeden velký propustný výběh vysypaný pískem s poměrně velkou vodní plochou, malý rybníček s ostrůvkem, ze kterého mohou návštěvníci kachny pozorovat, a rybník lemovaný vodními rostlinami vytváří nádherná zákoutí pro kachny. Ke dvěma posledně jmenovaným vodním plochám náleží i přilehlé pozemky tvořící se svým rostlinstvem velmi pěknou kulisu chovaným zvířatům. Do prvního velkého výběhu jsme umístili mohutné husy tuluské a landéské, naše české a české chocholaté, štajnbašské modře divoké (původně určené k zápasům houserů), dlouhokrké labutí a jeden exemplář husy kadeřavé, tedy poměrně široké spektrum hus, které se u nás chovají. Do stejného výběhu jsme umístili i těžká plemena kachen určená pro produkci masa, takže v něm můžeme najít kachny ruánské, saské, pekingské kolmé a pomořanské černé. Navíc jsou v tomto výběhu umístěny i husy velké, takže lze domestikovaná plemena porovnat se svým předkem. V tomto rozlehlém výběhu můžeme zatím najít i několik druhů okrasných kachniček a husic.

V dalším rybníčku s ostrůvkem skotačí plemena kachny domácí určená pro okrasu. Najdeme na něm kulaťoučké kachny zakrslé s krátkými zobáčky v několika barevných rázech, černé

kachny smaragdové a kachny vysokohnízdící létavé, také v několika zbarveních. Všiml jsem si, že s domestikovaný-mi kachničkami si zde povídají i kachny divoké, takže lze opět porovnávat. Na posledním rybníku si



poplavávají střední a lehká plemena. Najde-me zde kachny indické běžce ve třech zbarveních, kachny orping-tonské a kachny overberžské. Bohužel poslední dva rybníčky nemají protékající vodu, takže budeme vyčkávat, jak ji kachny moc znečistí. Zato je v nich vysazeno mnoho ryb – kaprů a karasů, takže by zde mohlo fungovat tzv. kaprokachní hospodářství. Pokud se tento chov osvědčí, budeme pokračovat s obydlováním dalšími plemeny, protože zvířatům to v tomto příjemném prostředí velmi sluší a byla by škoda neukázat návštěvníkům ještě něco více.

Celá expozice je nejen velice pěkná, ale přináší i poučení, protože je doplněná o malované tabule vysvětlující původ, domestikaci a význam drůbeže. Navíc má svou tabulku se základními údaji i každé plemeno zvlášť. Na této tabuli je uvedeno i jméno

a kontakt na původního majitele – chovatele, kterému je tímto dělána i velká reklama, uvážíme-li, že v sezoně ZOO navštíví i čtyři tisíce návštěvníků denně. Zvířatům to ve Vyškově svědčí, je o ně dobře postaráno, takže jen kvetou.

A jaká je budoucnost této zajímavé a nevšední expozice, tak jak mi jí sdělil pan Kachlík? Plemena v pavilonu kura domácího se budou stále obměňovat a možná dojde i k jeho rozšíření. V blízké době by se měla vybudovat další expozice pro



dlouhoocasá plemena. Vodní drůbež se bude doplňovat o nová plemena, příp. barevné rázy a v příštím roce bychom měli ještě vytvořit expozici krůt. Přesto už dnes předčí vyškovská stálá expozice drůbeže mnohou výstavu a to nejen rozsahem, pestrostí, ale i kvalitou zvířat,

protože většinu z nich dodali špičkoví chovatelé z celé naší republiky. Navíc jsou zvířata zasazena do velmi příjemného prostředí. Proto se domnívám, že by vyškovská ZOO neměla ujít pozornosti žádného chova-

tele nebo milovníka drůbeže a mnoho poučení v ní najde i každý jiný návštěvník, který musí ocenit její pestrost, zajímavost plemen, z nichž mnohá nejsou běžně k vidění a na nezasvěceného mohou působit přímo exoticky. Uvidíte, že se vám bude drůbež líbit.



## DINOPARK VYŠKOV V ROCE 2008

Na jaře 2008 se brána DinoParku ve Vyškově otevřela již potřetí. A protože společnost WEST MEDIA, která DinoPark v České republice (ale i jinde) provozuje, obnovuje podstatné části ve tříletých cyklech, skutečně se měli návštěvníci na co těšit. Přibyly 2 pohyblivé modely - Tyrannosaurus, kterého návštěvníci již znají jako sta-tický model a poprvé byl



představený Camarasaurus, ještě 6 m dlouhý a 3 m vysoký. Během sezóny byli instalováni další dinosauři –



Ornithomimus, Protoceratops, Spinosaurus a úplně nový model ještěra Edmontonia potaženého novým typem kůže, zřejmě lépe imitujícím kůži pravou. Odvážní návštěvníci na své cestě druhohorní přírodou si mohli také novinkově projít obrovským hnízdem dinosaura a podívat se na svět očima právě vylíhnutého mláděte. V loňském roce v DinoParku umístěný Giganto-saurus byl letos v 3D kině hlavním hrdinou příběhu mláděte, které muselo strastiplně překonávat nástrahy druhohorní

přírody.

Tým manufakturní dílny, která modely zvířat pro DinoParky vyrábí, uvádí i do další sezóny několik novinek. Zcela novou scénou bude dvojice pohyblivých a ozvučených mláďat modelu Chasmosaurus. Jsou to 3,5 m dlouhá býložravá stvoření, která si jistě oblíbí zejména děti. Dalším robotickým modelem bude Deinonychus,



model postavený z více než jednoho tisíce součástek, s imitací kůže odlévané na skutečném krokodýlovi. Zásadně se promění hlavní pěšina před dětským hřištěm, kde bude natrvalo umístěno několik šestimetrových palm, které tak vytvoří jedinečnou druhohorní alej. Nový bude i film v oblíbeném 3D kině. Půjde o světovou premiéru

filmu BABYSAURSTORY – příběh mláděte Apatosaura, které marně hledalo svou ztracenou matku a které bylo nakonec přijato do velkého stáda vlastního druhu. Nová bude i projekční technika v kině. Návštěvník uvidí obraz na obřím plátně o velikosti 5 x 3 m poskytující opravdu jedinečný zážitek.

**Petr Bláha**



